



与您携手 改变生活



每天爱回家



华润五丰有限公司
社会责任报告 **2014**

目录

一 领导寄语	2	七 立足希望小镇， 发展现代农业	12
二 公司概况	3	八 幸福员工	14
三 公司荣誉	5	九 诚信合作， 阳光采购	19
四 放心产品	6	十 社会公益	21
五 绿色发展	10	十一 关键绩效表	22
六 生产安全管理	11		



一、领导寄语



在六十三年风雨历程中，华润五丰始终坚守质量至上和节能环保的责任，勤勤恳恳地为每一位顾客提供优质食品，兢兢业业地为每一位顾客守护食品安全。我们践行以人为本的理念，构建和谐的企业环境；坚定秉持合法诚信、永续经营的信念，与合作伙伴共同发展、合作共赢。

2014年，我们持续以打造中国规模最大、最具竞争力的品牌食品企业为目标，将食品安全融入到企业日常生产经营的点点滴滴中去，把履行社会责任贯穿于企业经营和管理的各个环节，保证消费者、员工、合作伙伴的价值最大化，实现五丰的可持续发展。

—— 华润五丰有限公司总经理
王维勇



二、公司概况

1. 公司简介

华润五丰成立于 1951 年，是中央直属的国有控股企业集团、世界 500 强企业 - 华润（集团）有限公司旗下优秀的综合食品企业集团，集食品研发、生产、加工、批发、零售、运输和国际贸易于一体。主要业务包括大米、果蔬、肉食、冷冻食品、进口食品及现代农业产业，同时负责运营华润希望小镇产业发展项目。公司旗下拥有五丰、禾珠、一品国香、利是、喜上喜、黎红、富春、上口爱等多个知名品牌。



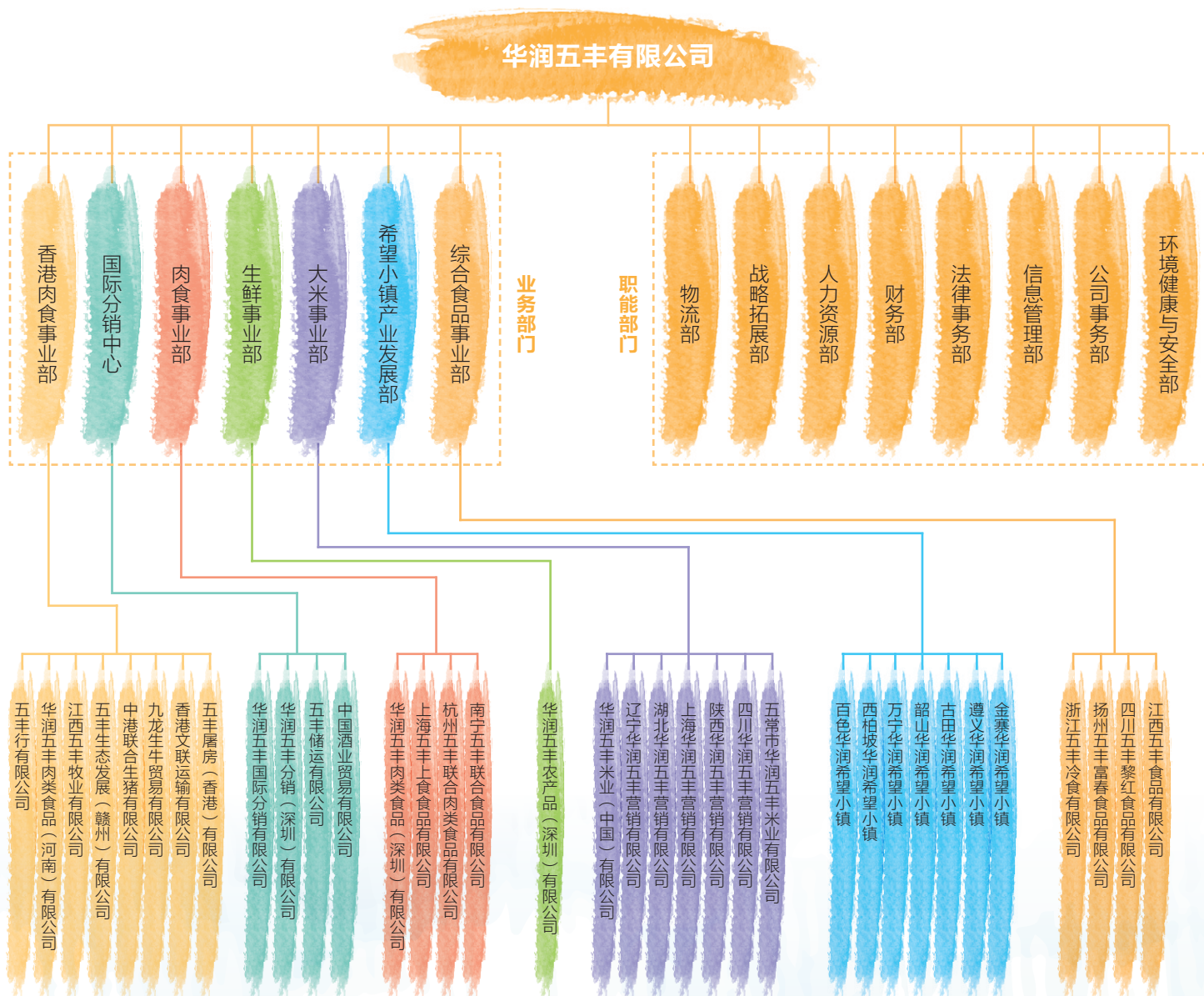
2. 业务布局

华润五丰业务区域覆盖中国内地及香港市场。在香港，华润五丰是最大的中国食品经销商之一，鲜肉、冻肉及中国特色食品在香港市场占主导地位，对维护香港社会的繁荣稳定发挥了重要作用；在国内，华润五丰开展种植、养殖、屠宰及食品研发、加工、生产等业务，目前已进入华南、华东、华北、华中、东北、西北、西南等重点区域。此外，华润五丰还在国内开展进口食品的代理及分销业务，为海外品牌厂商提供优质服务，为消费者提供环球优质美食。

3. 企业文化

价值观	诚实守信、业绩导向、客户至上、感恩回报。
企业使命	为大众提供安全、健康、便捷的食品，创造健康美好生活，推动中国农业产业化、现代化发展。
企业精神	务实、激情、专业、创新。
企业承诺	开放进取，以人为本，携手共创美好生活。
经营理念	一切以人为本、人口驱动增长、尊重人文精神、改善人们生活。

4、华润五丰有限公司组织架构图



注：三级架构为各事业部代表性公司，非所有公司。

三、公司荣誉

序号	获奖单位	荣誉名称	授予单位
1	华润五丰	2014 中国肉类食品行业强势企业	中国肉类协会
2	四川五丰黎红食品有限公司	四川省最佳诚信企业	四川省企业联合会
3	上海五丰上食食品有限公司	嘉定区食品安全实践基地	嘉定区食药监
4	上海五丰上食食品有限公司	“老味道、老故事、老品牌 - 坚守诚信的力量 暨 2014 年上海市食品安全示范企业”	上海市食品安全工作联合会
5	海南华润五丰农业开发有限公司	农业部肉羊标准化示范场称号	农业部办公厅



四、放心产品

为消费者提供放心产品是我们的使命，体系化管理是我们的基本要求。华润五丰各项业务严格按照 ISO22000、ISO9001、HACCP、GAP 等管理体系进行管控，截至 2014 年底华润五丰下属利润中心建立 ISO22000 体系的有 9 家、建立 ISO9001 体系的有 6 家、建立 haccp 体系的有 3 家、建立 GAP 体系的有 4 家。

1、食品安全管理制度

我们除遵守国家及集团的相关法律法规要求以外，五丰总部也通过《华润五丰有限公司食品安全管理暂行规定》，《华润五丰食品安全报表系统》，《华润五丰 EHS 年度考核办法》，对下属利润中心进行分类监管和考核。

2、产品及生产科技创新

我们通过产品及生产科技的创新，以有效降低产品的食品安全风险，为消费者提供更安全放心的产品。



案例

华润五丰下属的浙江五丰冷食有限公司主要生产冰淇淋，巴氏杀菌是其生产过程中降低食品安全风险的一个关键控制点。其原来生产是由人员操作，将原料混合打浆，并控制浆水巴氏杀菌的温度，易有操作失误所引发的食品安全风险。于是该公司对此生产环节进行科技创新，斥资约 2400 万元，建立冰淇淋前处理系统，此系统建成仅由人员将原料投进投料口，此后直到产品包装环节前均为全封闭机械化生产作业，该系统中更购入利乐冰淇淋巴氏杀菌组，如果生产过程中巴氏杀菌温度不达标，则设备自动强制阻止浆水进入下一生产环节，最大程度的降低了产品生产环节中的食品安全风险。



浙江五丰冷食冰淇淋前处理设备



3、食品营养研究与管理

我们在产品食品安全得到保障的基础上，提倡关注食品的营养价值，不断提高产品的营养或开发营养价值更高的新产品。

案例 1:

为了让消费者吃上更营养口感更好的新品柚子，华润五丰生鲜业务开发出新品黄肉蜜柚，其类胡萝卜素比普通柚子更高，并且口味酸甜、多汁，少渣，无籽。



柚子基地



柚子挑选、清洗



产品装箱



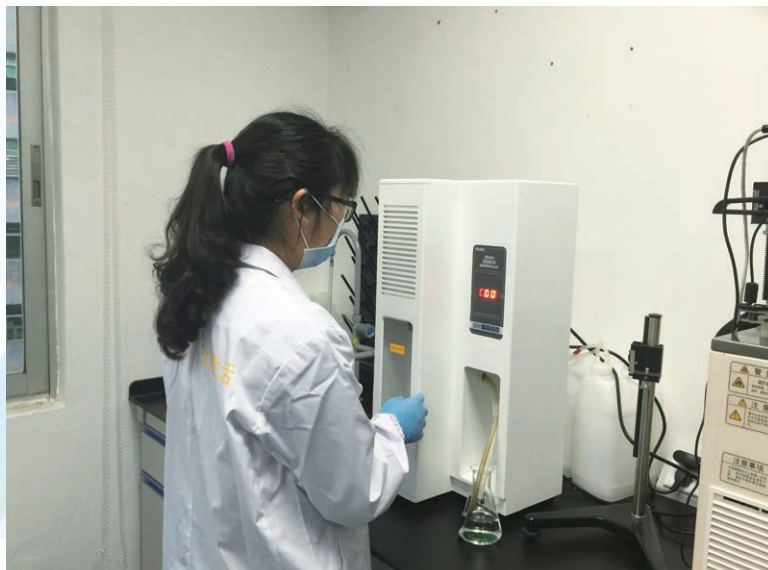
柚子称重



柚子包装

案例 2:

华润五丰米业（中国）有限公司为满足营养品质的需要，在深圳工厂建立了实验室，配备检测仪器设备，对大米进行食味及营养指标（蛋白质、直链淀粉、脂肪酸值、淀粉、粘度、糊化时间）的检测，研究出营养价值高、符合消费者口味放心产品。



蛋白质检测



直链淀粉检测



糊化检测

4、五丰产品

为了让消费者对五丰的产品看得明白吃得放心，近年，我们大力推进食品安全追溯系统建设，努力做到“生产可记录、信息可查询、流向可跟踪、责任可追究”，进一步提高产品信息透明度。

案例 1:

华润五丰生鲜业务，积极搭建农产品安全追溯系统，基于此系统，消费者可以通过手机终端对条码、二维码的扫描或直接登陆查询主页，即可查询到产品产地、种植过程、安全状况等信息。



贴标产品



(二维码追溯标签)
手机对准二维码扫一扫



标签的含义

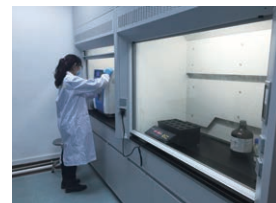
- 生产基地是指通过华润万家审核、认证的种植基地。
- 产品条码是指华润五丰农产品追溯码，进入 <http://www.fubosoft.com/szhuaru> 进行追溯查询。
- 采收地块是指采收某批次苹果所在田地的地块。
- 种植日期是指某一片区苹果种植到田地的日期。
- 采收日期是指某一片区苹果采收的日期。
- 检测结果是针对某一片区所采收的苹果进行农药残留速测，抑制率低于50%的结果；抑制率是指酶的抑制率；检测标准：GB-T5009.199-2003。
- 检测日期是指对某一片区所采收的苹果进行农药残留速测的日期。

案例 2:

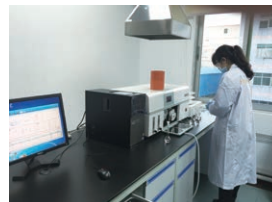
华润五丰米业（中国）有限公司为满足食品安全的需要，在深圳工厂实验室针对重点地区大米，进行原料米检测，采用大米行业内先进的岛津原子吸收仪、原子荧光仪进行重金属含量的检测。



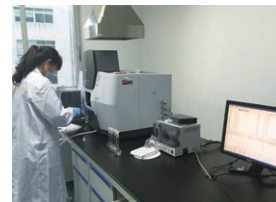
取样分样前处理



取样分样前处理



重金属检测：原子荧光



重金属检测：日本岛津原子吸收

5、关注售后服务

截至2014年底，主营业务均已建立400全国统一投诉热线，配有专业人员，倾听消费者的声音，并建立投诉台账，对投诉进行统计分析，以更好的改进我们的产品质量及服务。



五、绿色发展

华润五丰一直不遗余力的履行着央企的社会责任，积极引进先进的技术和工艺，淘汰高污染、高能耗产能，提高资源利用率，减少污染物排放，倡导绿色办公并逐步实现无纸化办公模式，努力建立环境保护与节能减排的长效机制。

1、目标指标

2014年华润五丰消耗国内能源2.49157万吨标煤，万元产值可比价综合能耗比去年同期降低2.24%，能耗强度持续降低。

2、项目实施

2014年华润五丰实施了环保节能重点项目十余项，其中包括减少空气中粉尘污染的锅炉房除尘器改造；降低环境噪声的基地动力机房降噪改造；减少油墨污染的喷墨打印机更换为激光打印机以及新建养殖场污水处理设施的建设等项目，合计投资资金约超700万元。

3、锅炉改造

持续开展淘汰燃煤锅炉工作，加快淘汰燃煤锅炉力度，减少二氧化硫排放。2014年旗下上海上食食品有限公司计划改用油气两用炉淘汰三台燃煤锅炉，以减少大气中二氧化硫的排放，目前该项目正实施中。

4、管理升级

积极提升节能减排管理水平，由旗下江西五丰食品有限公司、扬州五丰富春有限公司、四川五丰黎红有限公司、五丰屠房（香港）有限公司4家利润中心通过了ISO14001环境管理体系再认证，1家利润中心（浙江五丰冷食有限公司）通过了清洁生产审核认证，1家利润中心（浙江五丰冷食有限公司）正在进行能源管理体系认证。



五丰屠房（香港）有限公司环保信息栏

六、生产安全管理

1、完善生产安全管理组织架构及人员配置

根据华润集团《关于建立华润集团环境健康和安全管理组织管控体系的通知》，结合公司安全生产特点和管理现状，华润五丰总部建立EHS委员会，在职能部门增加了“环境健康与安全部（即EHS部）”，执行安全生产管理直线管理，加强了生产安全监督管理力度。到2014年底，华润五丰企业负责人持证人数达34人，安全管理人员持证人数达68人，企业负责人及安全管理人员基本达到持证上岗，确保了企业负责人及安全管理人员的安全管理专业能力，同时给公司的安全生产提供了保障。



2、落实安全责任制

2014年公司CEO跟各职能部门、各事业部及各下属利润中心的一把手签定EHS绩效合同共26份，明确了各单位在食品安全、生产安全和节能减排方面的年度控制目标、体系建设和运行要求、以及年度主题工作。

2014年11月至2015年1月，EHS部人员对16家下属利润中心进行年度EHS管理体系内部审核，落实EHS绩效过程考核。2015年2月对各职能部门及利润中心进行2014年度EHS绩效考核，确保各项安全生产管理规则的落地，促进安全生产持续有效、健康发展。

3、积极开展安全教育培训和宣传



不断提高安全管理人员的管理能力及员工的安全意识和技能是实现安全目标最基础的保障，华润五丰EHS部利用到各利润中心内部审核的同时开展安全制度贯彻培训工作，共开展12场培训，总328位中基层管理人员接受了培训，2014年公司各利润中心组织各类生产安全培训25429人次，通过培训提高了全体员工的安全意识和技能。

组织生产安全应急演练组织生产安全应急演练53次，共3629人次参加演练，提高了公司应急处理能力。

4、积极开展安全监督检查

华润五丰EHS部抽查与利润中心自查相结合原则积极开展安全监督检查，开展组织安全检查453次，查出生产安全隐患1129项，目前已全部整改。通过安全检查，及时发现安全隐患并进行整改，提高了现场的安全管控水平，确保生产安全。



七、立足希望小镇，发展现代农业

自 2008 年起，华润陆续在革命老区和贫困地区选址建设希望小镇。经过持续 6 年的努力，迄今，华润已建成广西百色、河北西柏坡、湖南韶山、福建古田、海南万宁华润希望小镇，贵州遵义、安徽金寨、北京密云华润希望小镇正在建设中。已有约 3100 户小镇农户，12200 名小镇居民直接受益，初步实现了安居、乐业梦想。华润的价值在于创造财富，财富的价值在于回馈社会。建设华润希望小镇，既是一项社会公益活动，也是华润利用企业资源解决“三农问题”，积极参与社会主义新农村建设和城镇化建设的有益探索和尝试。



立足希望小镇，展望现代农业。产业帮扶和产业发展不仅是希望小镇建设的延伸，也是希望小镇建设的核心内涵。希望小镇不仅彻底改变了当地农户的生活环境，而且通过产业帮扶，稳步提高了农户的收入水平。华润五丰是产业帮扶和产业发展工作的主要承担者，同时也在推进农业现代化的道路上不断努力。在 8 个希望小镇基础上，全国已经形成了 8 个现代农业产业化生产基地，包括了百色万亩果蔬基地、西柏坡 50 万羽蛋鸡养殖基地、万宁东山羊特色养殖基地等，基地的生产运营不仅贯彻了设施化、机械化、集约化的现代农业经营理念，同时也为小镇所在地的农民提供了接近 2000 个就业机会，极大促进了本地就业，拉动了地方经济发展。

1、土地流转

现代种植业的第一要素是连片的平整土地，只有将土地集中起来进行设施改造才能彻底转变传统的小农经济模式。百色希望小镇先后流转了一万亩土地，辅以水肥一体化和大棚集中区改造，形成了标准化的亚热带果蔬种植园。科学规划、精细管理、反包倒租，让农民切实体会到现代生产方式带来的好处，其中也涌现了一大批种养殖能手，家庭农场初现雏形。

2、设施农业为现代农业加码

西柏坡蛋鸡养殖基地从欧洲进口一整套全自动蛋鸡养殖系统，在密闭的鸡舍里，只需要一台电子设备，就可以实现对整个鸡舍温度、湿度以及光照的全自动控制。在环境的精准控制下，鸡只发病少、用药少，为鸡蛋的高品质产出提供了可靠保障。在自动化分检线上，每一枚鸡蛋都会经过清洗、烘干、杀菌、裂纹检测、颜色分级等一系列关卡，再根据标准完成不同的分检。每一枚鸡蛋的信息也将自动录入微机系统，以供日后追溯。这样以科技引领的高标准、现代化饲养模式，为我国禽蛋产业升级提供了示范样本。

3、与农户的利益联结机制使农民真正成为现代农业的受益者

希望小镇产业帮扶的目的是运用创新、改革、科学的方法提高农业产出效益，推动当地农业发展模式向可循环发展的生态农业方向转变，从而改变传统的农村经济模式，增加农民收入，从根本上提高农民生活质量。希望小镇大力扶持富有地方特色、能与华润产业发展相结合的种养业，对小镇居民优先进行职业培训与技术辅导，结合赊销种苗、统购统销，与农户形成了密切的利益联结机制。海原肉牛养殖基地每年进行 3000 头基础母牛的赊销工作，为养殖农户无偿提供每头牛 6000 元的购牛借款，通过养殖和繁殖犊牛偿还借款并扩大生产规模，同时也为市场提供了安全放心的牛肉产品。正是由于心系农业、农村、农民，希望小镇的产业发展之花才能够全国各地绚烂绽放，把希望的火种散播成漫天繁星。

4、一线传声



姜自凤（村民）：“家里几亩地往年基本都荒着，年纪大了，上山下地不方便。华润要来种猕猴桃，咱家的荒地终于派上了用场。我们既不担心地搁那荒着光长野草，还能拿到价格公道的土地租金，也能当个临时工干一些猕猴桃园的轻活。这把年纪了还能拿工资，赶上家里在外务工的儿女啦。”



临时工姜自凤（右前）在园区劳作



金寨基地 - 示范园全景



徐应谱（合作社社员）：“我们大别山特产很多，野生猕猴桃尤其值得一提。华润集团产业帮扶项目选得对头，不种猕猴桃我们还不致贸然入股。现在合作社 100 亩示范园已经种上了，看着长势不错，田间管理做得都挺好挺专业，合作社一批年轻人的身影经常出现在园子里。我们对猕猴桃种植项目有信心，对华润集团产业帮扶的决心有信心！”



吴章斌（县农业技术推广服务中心产业化科科长）：“金寨县地处大别山深处，独特的地理优势酝酿出丰富的地方特产，像板栗、山茶油、有机米、瓜片茶叶、猕猴桃酒等等。我们的产品质量没得说，但苦于缺乏好的销售渠道迟迟不能打开市场，打响品牌。去年 12 月开始，华润五丰积极开展组织我县农产品进超市工作，目前我县农产品已正式进入超市销售。我们希望与华润五丰一道继续推动我县农业产业做大、做强！”



吴章斌科长



八、幸福员工

华润五丰不仅致力于做优秀的产品，为大众提供安全、健康、便捷的食品，在履行社会责任方面也不断努力着，公司在发展中秉持以人为本理念，围绕“实现企业价值和员工价值最大化”的目标，努力实施员工关爱、困难员工帮扶、开展员工活动，强化了公司凝聚力和向心力。

1、员工发展

2014年，为促进华润五丰整体业务持续增长，提升员工个人价值，华润五丰通过开展通用技能、专业技能、新人养成、领导力建设等方面的培训，不断加强各类人才培养，持续推进新业务的组织文化融合。

案例 1：华润五丰 2014 年人力资源能力提升训练营



2014年7月21日至9月5日华润五丰2014年人力资源能力提升训练营在深圳实施完成两期集中培训。来自华润五丰总部、各事业部及利润中心的88名人力资源专职人员参加了本次训练营。本次培训通过提升华润五丰人力资源从业者的专业性，逐步提升人力资源管理效率和管理水平，进而持续推进公司各项业务发展。



案例 2：2014 年华润五丰大米业务组织能力提升项目

2014年7月28日至12月22日，华润五丰大米业务组织能力提升项目分别在深圳、沈阳和杭州实施完成五期集中培训。来自大米事业部营销中心、运营中心、产品中心、发展中心和品控部的164位管理者参与了培训。本次培训有效促进了华润五丰大米事业部组织文化融合，提升大米事业部中高层管理人员的管理水平，进而为大米业务的快速发展夯实了组织能力基础。



华润五丰基层领导力发展项目学员感悟

——《忆华润五丰基层领导力一期一班》
作者：华润五丰希望小镇 - 韩胜杰

起航于海南之线
落地于笔头纸间
做一道题
明一点理
待你我用实践检验

成长要伴随心酸
要成功就得登攀
战胜自己
勇于挑战
任何事都是起点

小错误管与不管
大纷争断与不断
不做也难
做却更难
谁解忧初级一班

有来自基地一线
还会有职能层面
相聚是缘
妙不可言
永远有你我相伴

非财务账务难管
非法律容易生乱
要背条款
得明核算
别忘了人力资源

初聚时相顾无言
分别时不舍依恋
进也一班
缘也一班
虽身远心却相连

案例 3：华润五丰基层领导力发展项目 2014 年第一阶段培训



2014年12月7日至12月11日，华润五丰基层领导力发展项目在深圳实施完成了2014年第一阶段培训。来自华润五丰总部、各事业部及下属利润中心的40名基层管理者参加了本次培训。通过本次培训，华润五丰基层管理者的管理水平获得了显著提升，人才梯队建设逐步完善，从而为华润五丰未来业务发展奠定了管理人才储备和发展的基础。



2、员工帮扶

华润五丰始终坚持“没有员工的幸福，就没有企业发展”这一信条，开展多项帮扶，并逐步制度化。

案例 1:

我是南宁五丰机电工程部刘超成，2014年10月3日，一场突如其来的灾难降临到我身上，我在工作时不慎从高处跌坠受伤（腰椎第三椎体骨折）进行住院治疗。在住院期间令我非常感动的是：公司事务部高级经理陈超坚代表公司将慰问金交由机电工程部副经理肖业援转交给我，我深深感受到了公司对我的关怀！我现在已经出院在家静养，等完全康复后会尽快回公司上班，为公司发展出自己一份力！



案例 2:

我是四川五丰黎红的员工朱默然，2014年严冬，我的妻子胡丽蓉在怀孕7个多月时突患妊娠高血压住进雅安市医院妇产科，并早产生下两个体重分别为1600克、1800克生命体征微弱的双胞胎男婴。因此，母子只好分别在高危特护病房、新生儿温箱抢救，几天时间医疗费开支就高达6万余元。面对家居农村，母亲下岗，妻子无业的情况，当时的我陷入到极度困难的境地。公司知道我的情况后，立刻采取了一系列救助措施：一是给予困难补助22400元；二是向县工会争取救助2000元；三是号召员工捐款18950元，并把筹集到的善款送到妻子的病床前。目前，妻子、孩子早已康复出院！我真是感慨万千：是医院救了我妻子、孩子；是公司、同事帮我度过了难关，我一定加倍工作感恩大家！



3、临时性、季节性用工的权益保护

对于食品行业来说，市场需求是配置各项资源、制定生产经营计划的根本导向。由于公司生产的冷饮、速冻产品具有销售季节性强、保存难度大、消费者对于生产时间要求高的特点，淡旺季区分特别明显。为了保证生产和销售顺利进行，合理使用劳动力，避免在生产过程中出现等待、浪费现象，华润五丰综合食品事业部浙江五丰冷食有限公司在依法合规基础上，一方面稳定骨干队伍，另一方面采取了根据销售与生产任务需求淡旺来增减季节工、临时工的使用，以多种用工形式灵活组合调整来提高劳动生产率，降低综合成本，确保稳步发展。季节工、临时工入职后立即签订劳动合同，建立合法的劳资关系，按要求填写各项内容并明确双方的权利和义务以及工作期限，在法律的框架内构建起最基础的保障：

在季节工、临时工进入工作岗位前，组织相关部门进行各项规章制度及安全教育等岗前培训，帮助劳动者了解工作内容和公司的各项管理规定；员工个人资料核对正确无误并正式入职后，公司保证其享受与正式员工同等的工资薪酬政策和福利待遇，按要求为其缴纳商业险、工伤医疗险等，做到“同工同酬”，保证劳动者的合法权益受到充分的保护；在使用季节工、临时工期间由其所在部门对其实操技能进行评估，一旦季节工、临时工劳动合同到期，则采取四种方式消化：“方式一是实操技能适应公司发展需求的，则续签劳动合同，方式二是逐步过渡为劳务派遣用工形式，方式三是劳动合同期满终止劳动合同；方式四是通过评价不能满足岗位任职资格要求的，则根据劳动合同法及属地劳动部门政策提前解除劳动合同”。

通过以上方式，浙江五丰冷食不仅缓解了公司因淡旺季差异而产生的人力成本高的难题，也充分保证了临时用工群体的合法权益，用实际行动践行了公司作为企业特别是国企所肩负的社会责任。



九、诚信合作，阳光采购

1、供应商审查与处理

供应商审查、评估与准入制度，是供应商管理工作的基础和重要保证，2014年华润五丰着力加强了供应商审查与处理工作。在选择供应商时除关注供应商的财务状况、生产能力、人力配备、产品质量、行业地位、环保和职业道德、技术能力、资质证书、交货及时性等9各方面外，还在安全、市场口碑、售后服务质量等方面进行全方位评估，确保入围供应商是合规和满足要求的。对经审查不符合要求的供应商采取坚决措施清理，2014年共清理不合规范供应商30家。

案例:

2014年6月，华润五丰在大米软包装材料招标采购中，除对投标厂商进行资质文件审查外，还组织了生产使用部门、品控部门和采购部门等9人对7家投标厂商进行不预约的实地审查。除常规的生产能力和原料、成品审查外，还重点审查了环境卫生和保护、安全、品控能力等方面，结果有两家厂商由于环保和品控不合格等原因做淘汰处理，保证了供应商准入的严肃性和规范性。



2、责任采购

节能减排和环境保护一直是华润五丰秉承的社会责任，在这些领域的更新改造投入作为华润五丰每年的固定资产投资重点。2014年华润五丰完成锅炉除尘改造和污水处理技改升级2项社会责任采购，投资采购额589万元，有效的履行了华润五丰作为央企的社会环境责任。



案例 1

2014年11月，华润五丰为响应国家对节能减排和环境保护的要求，对华润五丰肉类食品（深圳）有限公司龙岗分公司进行了污水处理技改升级。通过新建气浮池、污泥池、RPIR池及反应塔，并配套新建电缆工程等改造，由原污水处理能力2500吨/天，在不影响原来系统的污水处理能力基础上，新增1500吨/天的污水处理能力，达到国家环保要求的排放标准。项目总投资557万元。

案例 2

2014年9月，华润五丰为响应国家对节能减排和环境保护的要求，对辽宁华润五丰营销有限公司的3台旧锅炉除尘器设备进行了部件更换、维修及翻新改造。10月下旬竣工，总投资32.2324万元。通过改造，解决了老设备内部碳钢件腐蚀、窜孔、锈蚀受损严重，锅炉尾气排放达不到安全排放标准的问题，设备使用寿命可再延长5年，经沈阳市环保局测试达到当地空气卫生环境排放标准，避免不良气体进入大气层，保证了空气环境安全。

3、阳光采购

华润五丰秉承“简单坦诚阳光”的宗旨，建立物资阳光采购长效机制。2014年华润五丰严格执行华润集团的《招标采购管理制度》，采取以招投标采购模式为主，综合比较采购模式为辅的方式，公平、公正、公开的开展物资采购。无论是招投标采购模式还是综合比较采购模式，均执行评（标）定（标）分离的原则，验收管理和供应商的后期评价由使用部门完成，形成了内部监督机制。所有招标文件和采购合同中均附带“阳光宣言”，要求所有投标人遵守；华润五丰所有参与招标采购活动的人员均应以承诺函的方式签署“廉洁从业准则”，从制度和要求上强化从业人员自律。

十、社会公益

华润五丰积极响应建设和谐社会的号召，通过多种方式，开展慈善捐助与社区服务等公益事务。

1、社区服务／公益事务

- 1) 在杭州，积极响应政府“五水共治”行动，参加余杭区农村生活污水治理专项捐款活动，共捐款 29 万元；参加杭州市委、市政府组织的第十四次“春风行动”，共捐款人民币 20 万元，用于提升当地困难群众生活品质。
- 2) 在上海，连续 9 年参与在全市范围内开展的以“献爱心、伸援手”为主题的“蓝天下的至爱”慈善活动，2014 年捐款 3 万元整。
- 3) 在南宁，积极开展“五丰产品”进社区的惠民活动，全年累计进驻南宁市社区 4 个，开展惠民活动 6 场，产品和服务受到了社区居民的好评，促进了公司与社区居民的相互了解以及和谐关系。
- 4) 在四川，资助汉源县 5 乡镇椒农改善花椒基地基础设施，累计投入 45.24 万元，全年开展慰问 420 余人次、排忧解难 8 件次，帮扶 6.84 万元；

在四川，资助汉源县 5 乡镇椒农改善花椒基地基础设施，

累计投入 **45.24** 万元

全年开展慰问 **420** 余人次

排忧解难 **8** 件次

2、推动教育事业

- 1) 在杭州，开展“联合康康 11 周年庆”公益活动，向淳安县莪坪唐村中心学校捐赠爱心助学奖学金 6 万元，用于资助德育表现好、学习成绩优秀及家庭困难的学生。
- 2) 在雅安，向教育基金会捐赠 4.8 万元，用于发展教育事业。

帮扶 **6.84** 万元



十一、关键绩效表

指标单位及说明	统计指标	2012	2013	2014	统计标准
员工权益保护					
	员工总数(万人)	0.9275	0.9672	0.9447	以截至12月31日当天的数据为准,所有正式合同的员工,包括时工(按12月31日当天有多少人便成),非在岗员工(即仍有劳动合同,未到退休年龄,例如类退,长命假)由于劳动合同仍有效,也算在内,劳务派遣不计算在内
	新增就业人数(人)	1980	6140	2584	
签订人数	劳动合同签订率(%)	8660	9043	8935	
员工总数		9275	9672	9447	
参保人数	社会保险覆盖率(%)	8743	9218	9022	
员工总数		9275	9672	9447	
万元人民币/人	职工平均工资水平(万元人民币)	4.27	6	6.2	
归属SBU及直属各级企业管理的中层及以上女性管理人员数	女性管理者比例(%)	202	149	172	统计经理及经理级以上人数
中层及以上管理人员总数		456	717	768	
	残疾人雇佣人数(人)	30	29	29	
	人均带薪休假天数(天)	5	5	5	
参训人员数	员工培训覆盖率(%)	8666	9198	9022	
员工总数		9275	9672	9447	
	人均培训投入(万元人民币/人)	0.06421	0.0383	0.0421	按参加培训的人员总数来计平均
	人均培训时间(小时)	20	15.9	21	
安全生产					
	工伤事故发生数(次)	11	16	28	
	员工死亡人数(人)	2	0	1	
体检人数	体检覆盖率	7736	8076	7814	
员工总数		9275	9672	9447	

指标单位及说明	统计指标	2012	2013	2014	统计标准
次数	职业病发生次数(人)	0	0	0	
人次	安全培训人次(人次)	16497	23668	25584	
万元人民币	安全生产投入 (万元人民币)	774	1276	701	
参训人员数	安全培训覆盖率(%)	9275	9672	9447	
员工总数		9275	9673	9447	
	安全应急演练数(次数)	73	65	53	
其他指标					
	环保总投入 (万元人民币)	2800	3100	3200	
客户投诉反馈	客户投诉反馈处理数占 投诉数比重(%)	433	543	636	
接获客户投诉总数		433	543	636	
	节能减排技术改造投入 (万元人民币)	500	600	700	
表示满意人数	员工满意度(%)	722	777	826	
调查总数		820	854	900	
责任采购额(万元人民币)	责任采购比率(%)	无	550	589	
采购总额(万元人民币)		无	5626	6577	
<p>1. 此表由各 SBU 组织下属一级利润中心填报、汇总,并在报告中反映。非 SBU 直属的一级利润中心也须统计并在报告中反映。统计结果提交集团董事办。</p> <p>2. 为便于汇总集团整体情况,凡以百分比表示的统计指标,请各单位只填报分子、分母数,不需要自行计算百分比。</p> <p>3. 集团部室按业务归口自行统计。</p>					

帮扶项目统计	2012		2013		2014	
	人(户)次	金额(万元人民币)	人(户)次	金额(万元人民币)	人(户)次	金额(万元人民币)
救助困难员工(人次)	78	23.41	69	19.36	60	35.47
走访慰问困难员工家庭(户)	36	11.1	36	7.32	52	7.09
资助困难员工子女入学(人次)	27	5.56	35	6.58	14	2.86
救助患病员工(人次)	59	16.36	86	14.79	86	13.8431



华润五丰有限公司
China Resources Ng Fung Limited

深圳市罗湖区深南东路5001号华润大厦23层
网站：<http://www.nfh.com.hk>